

ERLA B. GUÐMUNDSDÓTTIR, HJALTI JÓHANNESSON OG VALGEIR MAGNÚSSON

GREINING Á ÞÖRF FYRIR STARFSMENNTUN Á EYJAFJARÐARSVÆÐINU



Erla B. Guðmundsdóttir



Hjalti Jóhannesson



Valgeir Magnússon

SÍMEY – Símenntunarmiðstöð Eyjafjarðar og Rannsóknamiðstöð Háskólans á Akureyri (RHA) unnu saman rannsókn á þörf fyrir starfsmenntun á Eyjafjarðarsvæðinu. Haft var samráð við Vinnumálastofnun á Norðurlandi eystra, Verkmenntaskólann á Akureyri (VMA) og stéttarfélagið Einingu-löju. Í febrúar 2013 var send út netkönnun til 3.120 einstaklinga með netfang á listum hjá SÍMEY, stéttarfélagum og nokkrum vinnustöðum. Einnig var send út könnun til 137 forstöðumanna fyrirtækja. Í könnun meðal almennings kom meðal annars fram að um þriðjungur sinnir ekki sí- og endurmenntun. Þrjár ástæður voru oftast nefndar fyrir lítilli þátttöku; að viðkomandi hefði ekki efni á að greiða fyrir námskeið, að ekkert áhugavert væri í boði á svæðinu og

að ekki væri tími til að sækja námskeið. Óskir um hagnýtt nám eru áberandi í svörum, svo sem þjálfun til að verða hæfari í núverandi starfi. Einnig voru áberandi óskir um nám í tölvunotkun. Svör um námsfyrirkomulag voru áhugaverð þar sem flestir vildu sjá verklega kennslu og má segja að bóknað hafi fengið felleinkunn. Þörf er fyrir stutt, hagnýt og verkleg námskeið sem veita helst einhver réttindi og séu jafnvel tengd við laun. Niðurstöðurnar hafa þegar verið hagnýttar til að breyta námsframboði hjá SÍMEY. Þykir samstarf um verk efni þetta hafa tekist mjög vel.

INNGANGUR

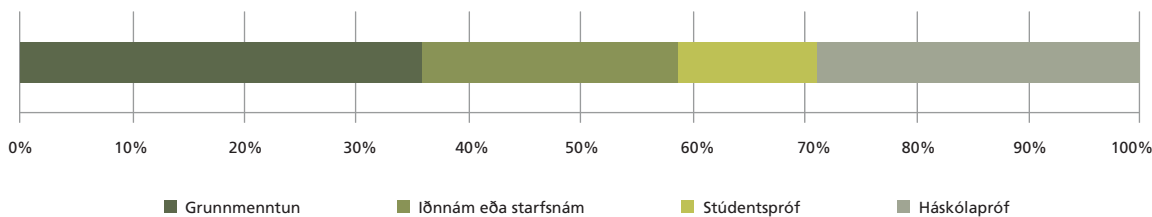
Í þessari grein er fjallað um þarfa greiningu sem unnin var fyrir SÍMEY – Símenntunarmiðstöð Eyjafjarðar vegna starfsmenntunar á Eyjafjarðarsvæðinu árið 2013. Rannsóknamiðstöð Háskólans á Akureyri (RHA) vann verkefnið fyrir SÍMEY og var það fjármagnað með styrk frá mennta- og menningarmálaráðuneytinu. Aðrir samstarfsaðilar voru Vinnumálastofnun á Norðurlandi eystra, VMA og verkalyðsfélagið Einingu-löju.

Að ýmsu leyti breikkar bilið stöðugt á milli þeirra sem hafa stutta formlega skólagöngu að baki og hinna sem eru iðn-, starfs- eða háskólamenntaðir. Þetta á meðal annars við um þátttöku í sí- og endurmenntun. Niðurstöður kannana, meðal annars frá OECD sýna fram á að þeir sem hafa meiri menntun sækja frekar sí- og endurmenntun en hinir sem

minni menntun hafa. Talið er að helsta ástæðan fyrir lítilli þátttöku í sí- og endurmenntun hjá þeim sem hafa einungis lokið grunnskóla sé tímaleysi, kostnaður, álag, slæmar minningar um skólagöngu, fjölskylduábyrgð og skortur á námsframboði. En hvers vegna er þátttaka svona lítil? Er námsframboðið ekki nægilega fjölbreyttlegt þannig að það komi til móts við þarfir mismunandi hópa? Störfín hafa vissulega breyst á síðustu áratugum og það kallar á nýtt stöðumat og greiningu.

Markmiðið með þessari rannsókn var að greina þörf fyrir starfsmenntun og verklega þjálfun á Eyjafjarðarsvæðinu, að greina hvers konar starfsnám hentar á svæðinu. Hvert svæði hefur tiltekna þarfir að þessu leyti sem taka ber til lit til. Í verkefninu var sérstaklega leitað eftir þörf á starfsmenntun. Leitað var eftir svörum við því hvað vantar og hvað þarf að þróa frekar til að koma til móts við þarfir atvinnulífs

Mynd 1 – Menntun þátttakenda.



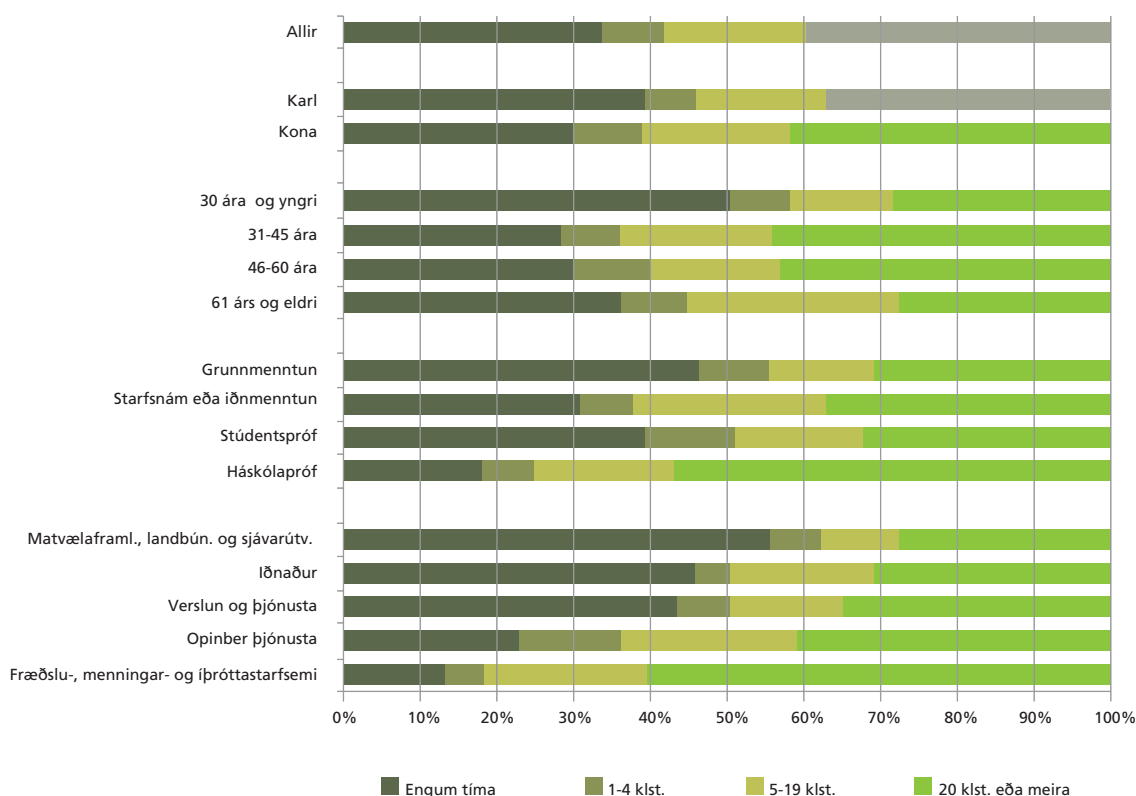
og vinnumarkaðar. Ákveðið var að skilgreina þýði og úrtak bæði meðal íbúa og einnig meðal fyrirtækja og atvinnulífs og kalla eftir upplýsingum um hvaða væntingar og þarfir eru til staðar, ekki síst með tilliti til framtíðarfærni. Meginspurningin er, hvernig getum við undirbúið okkur fyrir framtíðarkröfur vinnumarkaðarins?

Ákveðið var að leita sérfræðiráðgjafar hjá RHA og einnig að kaupa af þeim þjónustu við gerð spurningalista og framkvæmd kannana. Samstarfsaðilar komu sér saman um aðferðafræði í upphafi verkefnis og settu sér sameiginlegt markmið með verkefninu.

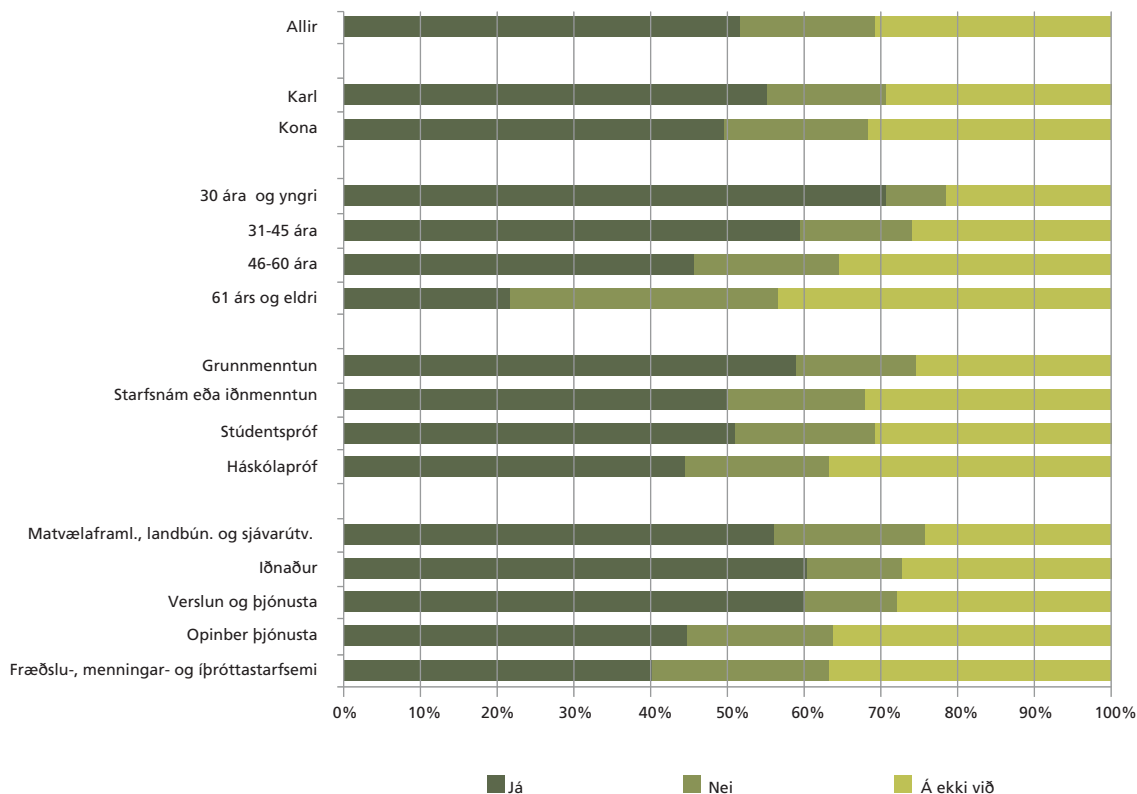
NIÐURSTÖÐUR KÖNNUNAR

Í febrúar og mars 2013 fór fram netkönnun meðal fólks með skráð netfang á listum hjá Dalvíkurbyggð, Einingu-löju, Félagi verslunar og skrifstofufólks á Akureyri, Fjallabyggð, Kili – stéttarfélagi í almannajónustu, SÍMEY og Vinnumálastofnun á Norðurlandi eystra. Könnunin var send til 3.120 einstaklinga sem voru í markhópi hennar og svöruðu 1.669 eða 53,5% þýðisins. Samhliða fór fram netkönnun meðal stjórnenda sem eru félagsmenn í Samtökum atvinnurekenda á Akureyri (SATA) og hjá fyrirtækjum á netfangalista atvinnufulltrúa Akureyrarbæjar. Spurningalistinn var sendur til 137 fyrirtækja og einyrkja og fengust 67 svör (48,9%).

Mynd 2 – Tími sem þátttakendur vörðu í sí- og endurmenntun, greint eftir kyni, aldri, menntun og atvinnugrein.



Mynd 3 – „Ef í boði væri nám/námskeið eða önnur þjálfun hér á Eyjafjarðarsvæðinu sem gæfi möguleika á að skipta um starf eða að komast aftur á vinnumarkaðinn, hefðir þú áhuga á að nýta þér það?“ Greint eftir kyni, aldri, menntun og atvinnugrein.



Niðurstöður spurningalistanna voru settar fram í töflum og myndum ásamt stuttum túlkunum í skýrslu RHA og voru höfundar hennar Hjördís Sigursteinsdóttir og Hjalti Jóhannesson. Hér verður greint frá helstu niðurstöðum könnunarinnar meðal almennings. Þar sem fá svör bárust við könnun meðal atvinnurekenda var greinanleiki þeirra svara mun minni og verður aðeins greint frá helstu niðurstöðum hennar. Skýrsla RHA er í heild sinni aðgengileg á vef stofnunarinnar (www.rha.is).

Konur voru í meirihluta svarenda eða um tveir þriðju svarenda. Aldursbil þátttakenda spannaði alls 67 ár; sá elsti var 85 ára og sá yngsti 18 ára. Meirihluti þátttakenda var búsettur á Akureyri eða tæp 74% sem er sama hlutfall og íbúar Akureyrar eru sem hlutfall af íbúum Eyjafjarðarsvæðisins.

Um 35% þátttakenda höfðu lokið grunnskólaprófi eða landsprófi, um 23% höfðu lokið styttra starfsnámi eða iðnnámi, rúm 12% höfðu stúdentspróf og tæp 29% höfðu lokið háskólanámi eins og má sjá á mynd 1.

Þrír af hverjum fjórum þátttakendum voru í vinnu og rúm

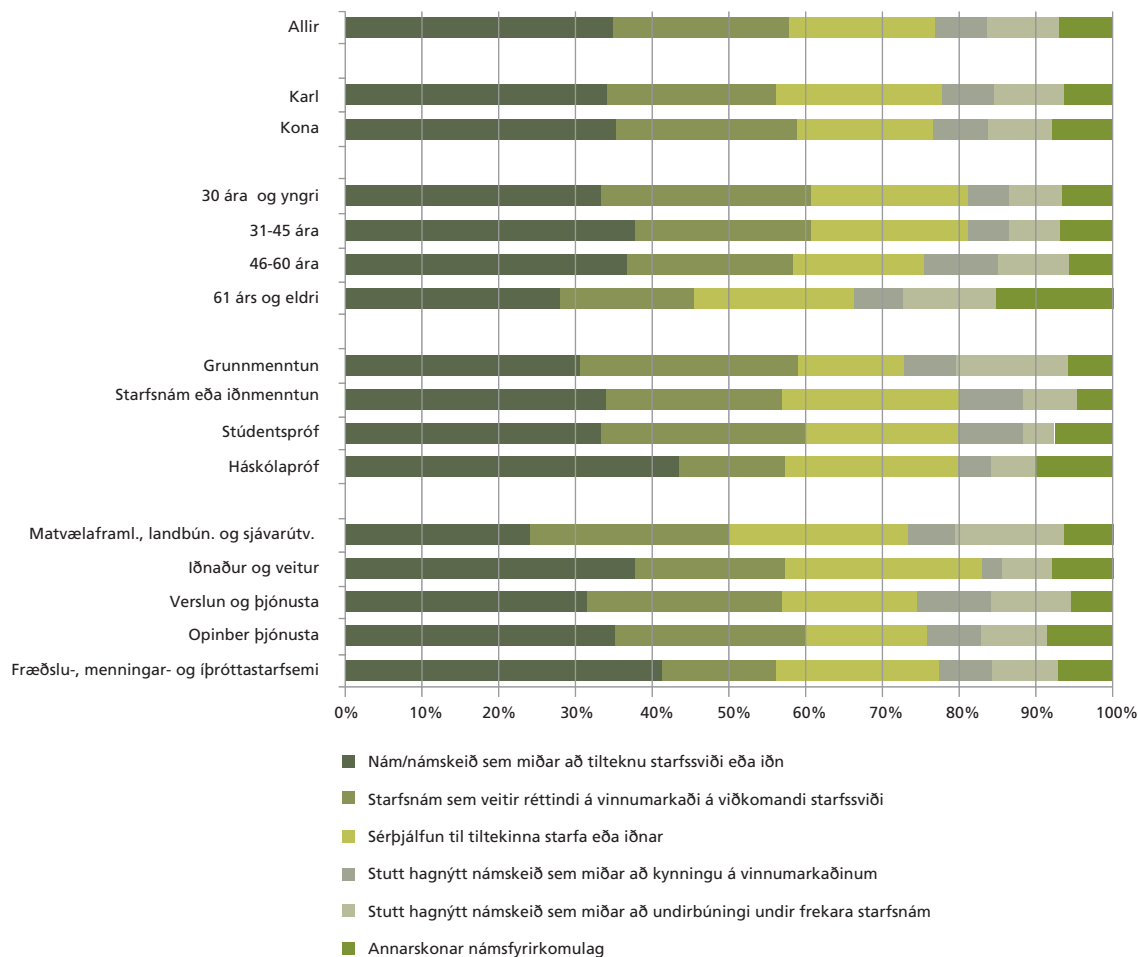
10% í atvinnuleit. Langflestir störfuðu í opinberri þjónustu (31%), 15% í fræðslustarfi og 13% við verslun og þjónustu.

Þegar spurt var hversu miklum tíma þátttakendur höfðu varið í sí- og endurmenntun á síðastliðnum tveimur árum kom fram að algengast var að þátttakendur höfðu varið 20 klst. eða meira í sí- og endurmenntun á þessum tíma eða um 40% svarenda eins og sjá má á mynd 2.

Hins vegar er ekki síður athyglisvert að um þriðjungur þátttakenda hafði ekki varið neinum tíma í sí- og endurmenntun á síðastliðnum tveimur árum. Þegar spurt var um ástæður þess nefndu þessir þátttakendur helst að þeir hefðu ekki efni á að greiða fyrir slík námskeið (29%), að það væri ekkert í boði á svæðinu sem þeir hafi áhuga á (28%) og að ekki sé tími til að sækja slík námskeið (25%). Þannig styðja þessar niðurstöður að verulegu leyti við þá orðræðu sem fjallað var um í inngangi greinarinnar.

Þegar þátttakendur voru beðnir um að meta fjölbreytileika námsframboðs á Eyjafjarðarsvæðinu kom þó almennt fram að þátttakendur meta hann mjög góðan. Það er reyndar í mótsögn við það að 28% sögðu að þeir hefðu ekki sinnt

Mynd 4 – Nám sem þátttakendur hefðu helst áhuga á.



endurmenntun undangengin tvö ár þar sem ekkert væri í boði á svæðinu sem þeir hafi áhuga á. Þeir sem gáfu námsframboði á Eyjafjarðarsvæðinu einkunnina 5 eða lægra voru síðan spurðir nánar út í það hvað þeim finnst aðallega vanta. Margir svöruðu þeirri spurningu og þar kom meðal annars fram að fólk vildi sjá aukna fjölbreytni almennt. Talsvert var um að nefnt væri verknám og nám tengt tölvunotkun.

Aðspurðir um hversu vel eða illa þátttakendur teldu námsframboðið á Eyjafjarðarsvæðinu koma til móts við þarfir þeirra var meirihlutinn jákvæður. Þannig gáfu 75% þátttakenda námsframboðinu einkunnina 5 eða hærra af 10 mögulegum. Þeir sem töldu námsframboðið á svæðinu koma illa til móts við þarfir sínar (einkunn 5 eða lægri) nefndu meðal annars að fjölbreytni mætti vera meiri. Þá var talsvert um að fólk óskaði eftir námi sem gerði því betur fært

að sinna starfi sínu eða endurmennta sig innan síns fagsviðs og talsvert var um að fólk nefndi nám tengt iðnmenntun og tölvunotkun og/eða tölvufræði.

Til að kanna áhuga á námi í tengslum við tækifæri til aukins hreyfanleika á vinnumarkaðinum var spurt hvort svarendur hefðu áhuga á því að nýta sér nám/námskeið eða aðra þjálfun á Eyjafjarðarsvæðinu sem gæfi möguleika á að skipta um starf eða að komast aftur á vinnumarkaðinn. Rúmlega helmingur þátttakenda svöruðu þessari spurningu játandi þannig að ljóst er að áhugi á þessu er umtalsverður á svæðinu.

Spurt var hvernig námi þátttakendur hefðu helst áhuga á og flestir, eða um 35%, svöruðu því til að þeir myndu hafa áhuga á námi/námskeiðum sem miðuðust við tiltekið starfssvið eða iðn og tæp 23% höfðu áhuga á starfsnámi

sem veitir réttindi á vinnumarkaði á viðkomandi starfssviði. Þannig er áherslan greinilega á námi sem þátttakendur geta hagnýtt sér beint.

Áherslan á hagnýtingu náms kom einnig fram þegar spurt var um hvaða námsfyrirkomulag viðkomandi myndi vilja sjá. Hlutfallslega flestir myndu vilja sjá verklega kennslu eða tæp 43%, um 33% myndu vilja kvöld- og helgarnámskeið og 30% myndu vilja sækja fyrirlestra. Síst myndu þátttakendur vilja vera í bóknámi, eða aðeins 12%.

Þátttakendur voru upplýstir um þá flokka námskeiða sem Símenntunarmiðstöð Eyjafjarðar bauð upp á nám í. Spurt var hvort viðkomandi hefði áhuga á að sækja námskeið í einhverjum af þessum flokkum. Velja mátti fleiri en einn flokk. Hlutfallslega flestir merktu við *tölvur* eða 51,6% og 48,5% merktu við *tungumál*. Þátttakendur höfðu síst áhuga á námskeiðum um *almenna þekkingu*, eða um 28,5%.

Á svipaðan hátt voru þátttakendur upplýstir um að VMA bjóði upp á tiltekna námsleiðir. Spurt var hvaða námsleið viðkomandi myndi hafa áhuga á. Hlutfallslega flestir höfðu áhuga á styttri námskeiðum tengdum þeirra fagi og/eða starfsgrein, eða 49,4%, og 18,6% höfðu áhuga á námi til stúdentsprófs. Þátttakendur sem höfðu lokið iðn- eða starfsnámi höfðu síst áhuga á námi til stúdentsprófs.

SAMANTEKT OG HAGNÝTING NIÐURSTAÐNA

Af niðurstöðum könnunar meðal almennings má greina nokkra megindrætti og má nýta þær vísbendingar sem könnunin gefur til þess að aðlaga námsframboð og námsfyrirkomulag sí- og endurmenntunar frekar að þörfum almennings á svæðinu eins og þær birtast hér.

Um þriðjungur þátttakenda í heild sinnir ekki sí- og endurmenntun. Athygli vekur að hlutfallið er mikið hærra meðal þeirra sem hafa minnsta menntun og að í sjávarútvegi, landbúnaði og matvælaframleiðslu er hlutfallið um 55%. Ástæður sem voru nefndar eru að viðkomandi hafi ekki efni á að greiða fyrir slík námskeið, að það sé ekkert í boði á svæðinu sem þau hafi áhuga á og að ekki sé tími til að sækja slík námskeið. Sérstakt áhyggjuefni hlýtur að vera að hlutfall þeirra sem ekki sinna sí- og endurmenntun er hátt í yngsta aldurshópnum, eða í hópi þeirra sem eru þrítugir eða yngri, þ.e. um 50%. Að þessum hópum hlýtur athyglin að beinast sérstaklega. Huga þarf að því hvort, og þá hvernig, má ná til þessara hópa og koma til móts við þarfir þeirra, með hliðsjón

af ástæðum þeim sem þátttakendur nefndu fyrir lítilli þátttöku. Hér er greinilegt að endurmenntunarmiðstöðvar þurfa meðal annars að huga að námsframboði sínu og námsfyrirkomulagi. Einnig er mikilvægt að fyrirtæki og stofnanir hugi að því á hvern hátt þau geti komið til móts við sitt starfsfólk til að það geti betur sinnt sí- og endurmenntun og veitt því stuðning. Samkvæmt könnuninni á þetta meðal annars við um kostnað við þátttökuna, tíma sem varið er í sí- og endurmenntun og fjölbreytileika.

Skortur á fjölbreytni í námsframboði er einn þeirra þátta sem nefndir eru og þótt Eyjafjarðarsvæðið, með rúmlega 24.000 íbúa, geti vart talist fámennt á íslenskan mælikvarða setur það þó fjölbreytni af ýmsu tagi ákveðnar skorður sé miðað við höfuðborgarsvæðið. Til að bregðast við þessu atriði má spyrja hvort aukið samstarf milli sí- og endurmenntunarstöðva geti verið liður í að auka fjölbreytni og framböð. Einnig má spyrja hvort stofnanir eða fyrirtæki geti komið hér að í auknum mæli, svo sem með því að leggja til sérhæfða starfsmenn sem geta leiðbeint á þeim sviðum þar sem eftirspurn er eftir námi eða þjálfun.

Óskir um hagnýtt nám eða þjálfun virðast renna sem rauður þráður gegnum svör þátttakenda, svo sem þjálfun til að verða hæfari til að sinna núverandi starfi. Þá var einnig áberandi að ýmislegt sem varðar tölvunotkun var nefnt og sjálfsagt má álykta sem svo að innreið tölvutækninnar í flest störf hafi reynst fjölmörgum á vinnumarkaði umtalsverð áskorun. Þessu tengt er val þátttakenda á fyrirkomulagi náms. Stærsti hlutinn vildi sjá verklega kennslu en segja má að bóknám hafi fengið falleinkunn hjá þátttakendum.

Þörf og markaður er fyrir stutt, hagnýt og að mestu verkleg námskeið. Skapandi greinar eru einnig nefndar í könnuninni. Námið sem sótt er (boðið er upp á) verður helst að veita einhver réttindi og jafnvel vera tengd launum. Einnig kemur fram að samstarf við atvinnulíf er mikilvægt þannig að hægt sé að sinna námi með starfi. Námið og kennsluna þarf einnig að sniða að þörfum nemenda og atvinnulífs og innihalda verkefni og kennslu sem efla viðkomandi í núverandi starfi eða auka möguleika á hreyfanleika á vinnumarkaði. Einhvers konar tölvutengt nám virðist vera ofarlega hjá þátttakendum úr öllum stéttum og greinum, þó einna síst þeim sem koma úr iðngreinum.

Frá því að niðurstöður rannsóknarinnar sem hér er til umfjöllunar litu dagsins ljós hefur SÍMEY kappkostað að bæta fleiri verklegum námskeiðum við námskeiðaframboð miðstöðvarinnar. Talsverð eftirspurn hefur verið eftir opnum

smiðjum í málmsuðu, handverki og myndlist, sem kenndar hafa verið samkvæmt námskrám Fræðslumiðstöðvar atvinnulífsins. SÍMEY, ásamt fleiri aðilum hlaut styrk úr Sóknaráætlun landshluta til eflingar verk- og tæknimenntun á svæðinu. Sá styrkur var meðal annars nýttur til kaupa á sérhæfðum tækjum til kennslu á fjölbreyttum tækni- og hönnunarnámskeiðum, sem fljótlega verða í boði hjá SÍMEY. Dæmi um nám sem hefur gengið afar vel hjá SÍMEY er svokallað brúarnám; félagsliða-, stuðningsfulltrúa- og leikskólaliðabrá. Allt eru þetta starfstengdar námsleiðir, sem eru metnar til eininga á framhaldsskólastigi, veita starfsheiti og leiða oft til launahækkunar.

Þegar kemur að skipulagningu hagnýtra námskeiða sem veita réttindi eða hafa beina tengingu til launahækkunar fer málið að vandast. Það er mál sem kemur inn á borð fjölda aðila á borð við fræðsluaðila, samtök atvinnulífsins, stéttarfélag og atvinnurekendur. Ávinningurinn af því að sækja sér símenntun verður að vera skýr og sýnilegur en oft á tíðum er því ekki að heilsa og ekki á færi fræðsluaðila að breyta því einhliða.

Niðurstöður rannsóknarinnar hafa reynst ákaflega gagnlegar við skipulagningu á framboði námskeiða hjá SÍMEY og dýrmætt að ná með þessum hætti til svo fjölmenns hóps. Hins vegar er ljóst að starfsmenntunarbörf á svæðinu er síbreytileg og ef vel á að vera þarf að vera hægt að framkvæma rannsóknir af þessu tagi með reglulegum hætti, auk þess sem niðurstöður rannsóknarinnar gáfu vísbendingar um að ástæða sé til að rannsaka betur hvernig forsvarsmenn fyrirtækja á Eyjafjarðarsvæðinu meta þörf fyrir símenntun og fleira henni tengt.

Samstarf allra sem að verkefninu komu gekk vel og verður vonandi haldið áfram með fleiri slík samstarfsverkefni á komandi árum.

UM HÖFUNDANA

Erla Björg Guðmundsdóttir er framkvæmdastjóri hjá Símenntunarmiðstöð Eyjafjarðar. Hún hefur lokið B.Sc.-prófi í viðskiptafræði og hefur verið viðlöðandi fullorðinsfræðsluna síðan 2001.

Hjalti Jóhannesson er sérfræðingur og aðstoðarforstöðumaður Rannsóknamiðstöðvar Háskólans á Akureyri (RHA). Hann hefur starfað þar frá árslokum 2000 og hefur komið að fjölbreyttum verkefnum en þó einkum rannsóknum

sem tengjast þróun byggðar. Hjalti hefur lokið MA-gráðu í landfræði frá York háskóla í Toronto og starfaði áður sem sérfræðingur á Skipulagsdeild Akureyrarbæjar og þar áður sem framkvæmdastjóri Eyþings – Sambands sveitarfélaga í Eyjafirði og Þingeyjarsýslum.

Valgeir Magnússon er verkefnastjóri og náms- og starfsráðgjafi hjá Símenntunarmiðstöð Eyjafjarðar á Akureyri. Hann hefur lokið B.Ed.-prófi í grunnskólafræðum og er meistaranemi í náms- og starfsráðgjöf, með áherslu á raunfærnimat, við Háskóla Íslands. Hann starfaði áður hjá Vinnu-málastofnun en síðustu ár við verkefnastjórn, kennslu og ráðgjöf innan fullorðinsfræðslunnar.

ABSTRACT

SÍMEY, lifelong Learning Centre for Eyjafjörður and the University of Akureyri Research Centre conducted a joint research on demand for vocational education in the Eyjafjörður region. The Directorate of Labour for the North-east Region, the Akureyri Comprehensive College and Eining-löjla Trade Union were consulted on the project. In February 2013 a web survey was sent to 3,120 individuals who had their e-mail address registered at either SÍMEY, the trade unions or several workplaces. Additionally, a survey was sent to 137 managers. The survey addressed to the general public showed that a third does not take part in continuing education. Three reasons were most often given for scant participation: that one could not afford paying for courses, nothing interesting was being offered in the region, and lack of time to participate. Requests for practical studies were frequent, for example, training to improve competence in the present job. Requests for computer studies were also prominent. Answers regarding course arrangement were interesting as most respondents preferred vocational training but academic studies seem to be in the respondents' bad books. Short, practical and vocational courses are in demand, especially if they involve some certification or involve pay rise. These findings have already been put to use to change the study offer at SÍMEY. This cooperation has, therefore, proven highly successful.